

**CENTRUM
RZEŹBY
POLSKIEJ**

PRZEDPRZEWODNIK

OPIIS INSTYTUCJI

Centrum Rzeźby Polskiej to instytucja kultury położona na terenie miejscowości Orońsko, 15 km od Radomia. Głównym celem działalności Centrum jest organizacja wystaw i wspieranie twórczości rzeźbiarskiej.

Historia posiadłości sięga XIX wieku i jest związana z osobą polskiego malarza Józefa Brandta, znanego z obrazów o tematyce batalistycznej, historycznej i rodzajowej.

Obecnie w Centrum Rzeźby Polskiej możesz poznać historię orońskiego majątku oraz zobaczyć prace współczesnych artystów.

Na terenie znajdują się:

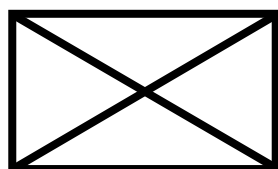
1. Park Rzeźby,
2. Muzeum Rzeźby Współczesnej,
3. Pałac Józefa Brandta,
4. Galeria Wozownia,
5. Galeria Oranżeria,
6. Galeria Kaplica,
7. Dom Rzeźbiarza z miejscami noclegowymi i kawiarnia Cafe Art,
8. pracownie rzeźbiarskie i warsztaty specjalistyczne.

Centrum Rzeźby Polskiej posiada własną kolekcję dzieł sztuki. Niektóre prace prezentowane są w Parku Rzeźby.

Jeśli podczas wizyty będziesz potrzebować pomocy, skontaktuj się wcześniej z pracownikiem Centrum Rzeźby Polskiej.



Telefon: 48 618 45 16, wewnętrzny 59 lub 18



E-mail: edukacja@rzezba-oronsko.pl

Godziny otwarcia

w sezonie letnim,

czyli od 1 kwietnia do 31 października

od wtorku do piątku: **10.00–17.00**

weekend: **10.00–18.00**

w sezonie zimowym,

czyli od 1 listopada do 31 marca

od wtorku do niedzieli: **10.00–16.00**

Informacje na temat wydarzeń odbywających się w Centrum Rzeźby Polskiej znajdziesz na stronie: <https://rzezba-orsko.pl/>

Wejście na teren Centrum Rzeźby Polskiej

Od przystanku autobusowego dotrzesz na piechotę lub samochodem. Przystanek zlokalizowany jest w odległości około jednego kilometra od Centrum. Instytucja mieści się przy ulicy **Topolowej 1 w Orońsku.**

Na terenie znajduje się parking. Wjazd od ulicy Topolowej. Żeby dostać się na teren Centrum Rzeźby Polskiej, skorzystaj z jednego z trzech wejść:

– wejście od strony wartowni przy ulicy Topolowej



Jeśli poruszasz się samochodem, zatrzymaj się przed bramą wjazdową. Pracownik wartowni otworzy bramę ze szlabanem, gdy tylko Cię zauważy. Za bramą wjazdową znajduje się bezpłatny parking, z którego możesz skorzystać.

Jeśli nie poruszasz się samochodem, skorzystaj z wejścia na lewo od bramy wjazdowej.

W razie pytań pracownik wartowni udzieli Ci informacji.

W parku możesz poruszać się pieszo lub rowerem po szutrowych alejkach. Jeżeli planujesz zwiedzanie galerii, pozostaw rower obok wartowni. Jest także możliwość przypięcia roweru do stojaków na terenie parku.



– wejście od strony drogi wojewódzkiej numer 735



Jeżeli wybierzesz to wejście, dotarcie do Pałacu Józefa Brandta i galerii będzie wymagało około dziesięciominutowego spaceru przez park. Obok wejścia znajduje się parking.

– brama od strony ulicy Topolowej

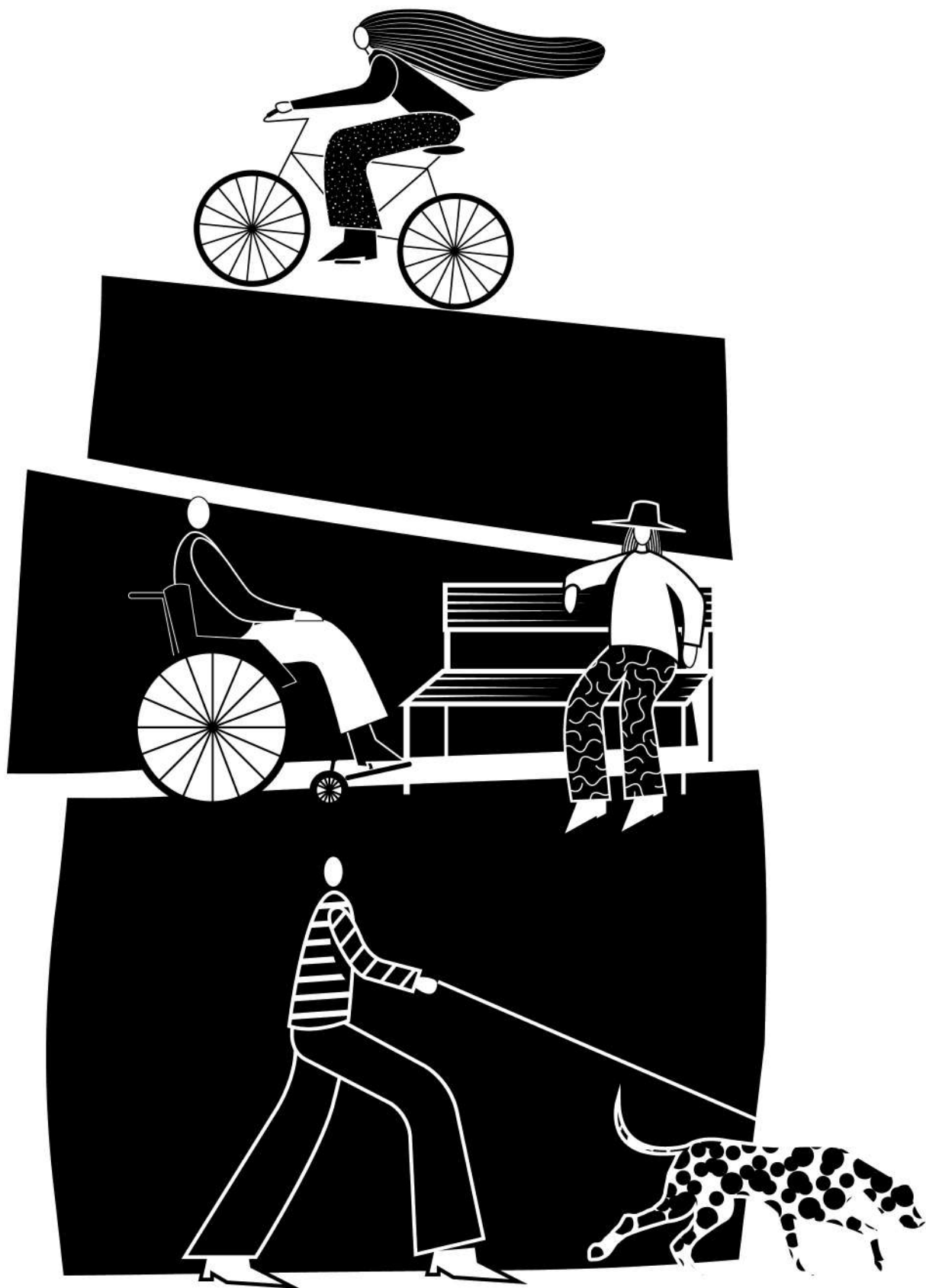


Wejście różni się od pozostałych ze względu na figury po bokach bramy.

Są to posągi rzymskiego bóstwa Janusa, opiekuna bram, przejść i mostów.

Jeśli chcesz dotrzeć do kasy biletowej, by zakupić bilet i obejrzeć prezentowane wystawy, po przekroczeniu bramy skieruj się w prawą stronę.

Wybierając to wejście, nie będziesz mieć możliwości wjazdu na teren Centrum Rzeźby Polskiej samochodem. Obok wejścia nie ma parkingu.



PARK RZEŹBY

Park Rzeźby

Wstęp na teren Centrum Rzeźby Polskiej jest wolny. Wybierając się na spacer, nie potrzebujesz biletu. Na terenie parku znajdują się szerokie szutrowe alejki, umożliwiające swobodny spacer i poruszanie na wózku inwalidzkim. Przebywanie na terenie parku jest możliwe od godziny 7.00 rano do zmroku.





Podczas spaceru możesz oglądać rzeźby, pomniki i instalacje artystyczne. Obok rzeźb umieszczone są tabliczki z ich opisami.

Tabliczki zawierają informacje o:

- autorze dzieła
- tytule dzieła
- roku powstania dzieła





ZWIEDZANIE WYSTAW



MUZEUM RZEŹBY WSPÓŁCZESNEJ

Jeśli chcesz obejrzeć wystawy prezentowane w Centrum Rzeźby Polskiej, potrzebujesz biletu. Kasa biletowa oraz punkt informacyjny znajdują się w Muzeum Rzeźby Współczesnej.



Po wejściu do budynku skieruj się w prawą stronę, w kierunku przeszklonego pomieszczenia kasy i księgarni artystycznej.



Osoba w kasie biletowej chętnie odpowie na Twoje pytania.

Jeżeli przysługują Ci ulgi, poinformuj o tym pracownika przed zakupem biletu. W kasie jest możliwość zapłaty kartą i gotówką.

Bilet upoważnia do wstępu do wszystkich galerii Centrum Rzeźby Polskiej oraz Pałacu Józefa Brandta.

Bilet należy zachować do kontroli. Pracownicy pałacu i galerii mogą poprosić Cię o okazanie biletu.



| | | |
|---------------------------------------|---|-----------|
| Termin wizyty Date of visit | → | 7.01.2021 |
| Miejsce Place | → | Oranżeria |
| Godzina Time | → | 10:00 |
| Cena biletu Ticket price | → | 20 PLN |
| Numer biletu Ticket number | → | 210107 1 |

KUPUJĄC BILET, AKCEPTUJESZ REGULAMIN CENTRUM RZEŹBY POLSKIEJ W OROŃSKU
PURCHASING A TICKET, YOU ACCEPT THE REGULATIONS OF THE CENTER OF POLISH SCULPTURE IN OROŃSKO

W kasie biletowej jest możliwość otrzymania bezpłatnie:

- mapy parku,
- ulotek informacyjnych.

Tutaj kupisz również wydawnictwa Centrum Rzeźby Polskiej.



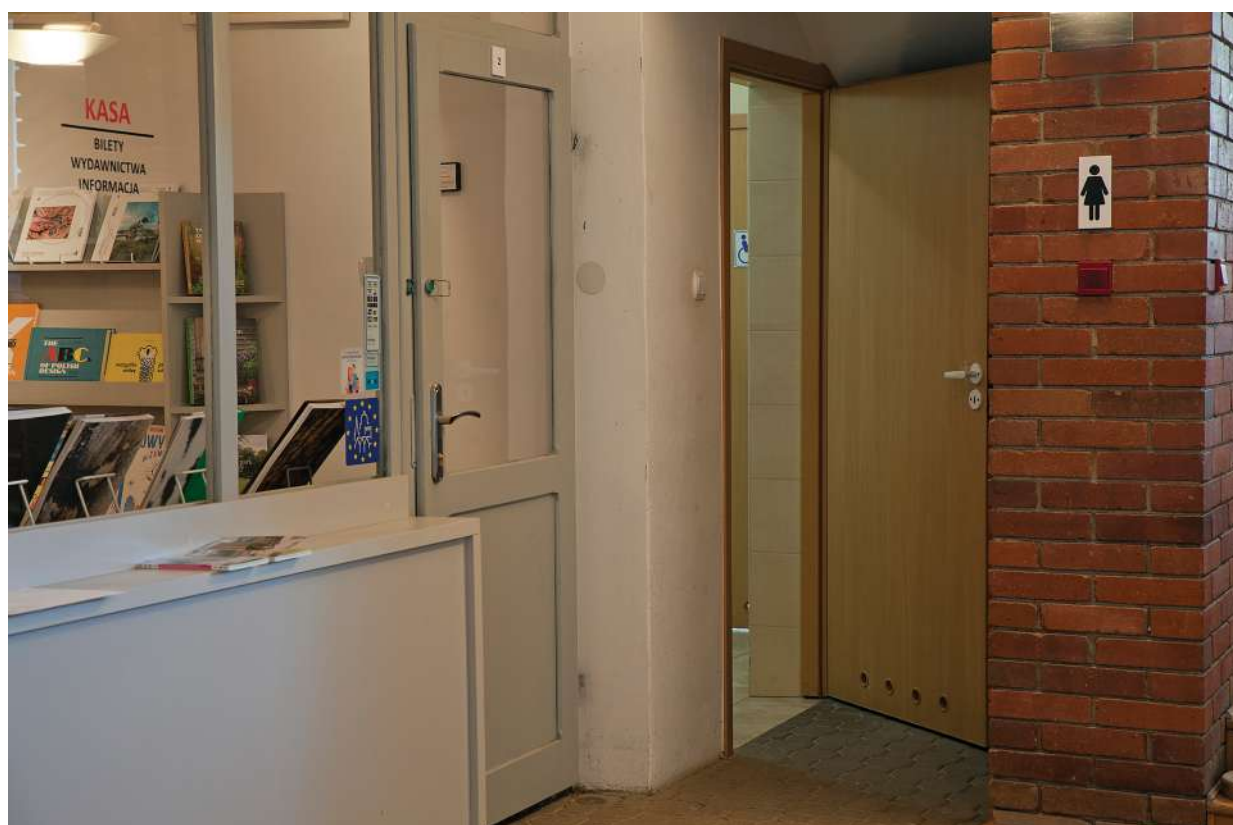
Po zakupie biletu możesz zacząć zwiedzanie. Drzwi naprzeciwko wejścia do budynku prowadzą do Galerii Głównej. W godzinach pracy instytucji drzwi są zazwyczaj otwarte.



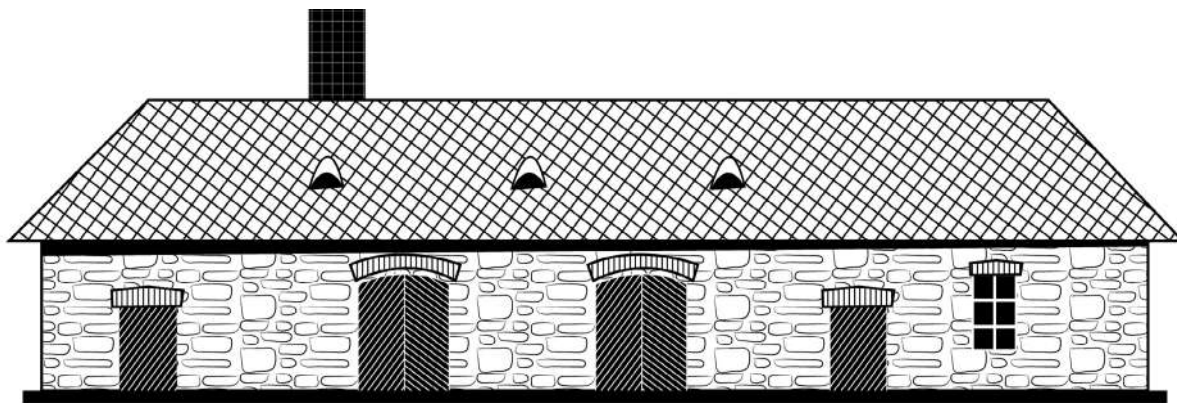
W Galerii Głównej odbywają się wystawy czasowe. Oznacza to, że co kilka miesięcy organizowana jest tu nowa ekspozycja.

Toalety

Toaleta damska znajduje się za kasą biletową. Toaleta męska znajduje się po lewej stronie od wejścia do budynku.



Po opuszczeniu Muzeum Rzeźby Współczesnej możesz udać się do Galerii Wozownia lub bezpośrednio do Pałacu Józefa Brandta.



GALERIA WOZOWNIA

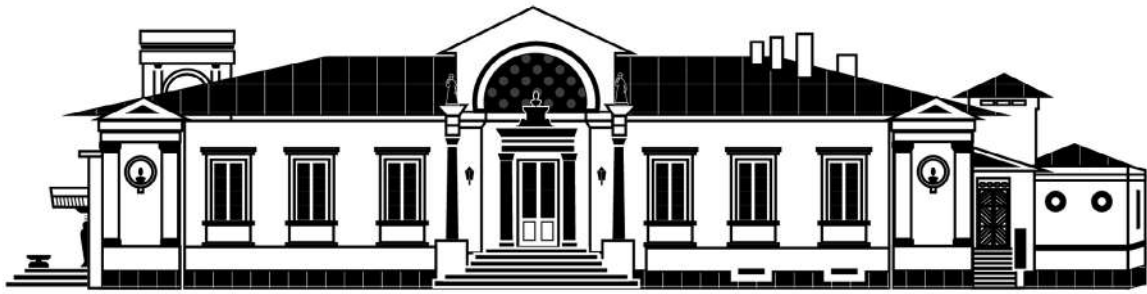
Galeria Wozownia znajduje się naprzeciwko Domu Rzeźbiarza. To kamienny, parterowy budynek. Wejście do Wozowni mieści się na niewielkim podwyższeniu.



Obok wejścia znajduje się tablica z informacjami na temat wystawy oraz historii budynku.

Wejście do Wozowni może być przesłonięte zasłoną. W pomieszczeniu może być ciemno. W Wozowni stoi rzeźba polskiej artystki Magdaleny Abakanowicz pod tytułem UKON.





PAŁAC JÓZEFA BRANDTA

Pałac jest parterowym budynkiem z dwiema wieżami.

Wejście do pałacu ozdobione jest między innymi rzeźbami i kolumnami.



Nad drzwiami umieszczony został herb. To znak dawnych posiadaczy terenu, na którym dziś znajduje się Centrum Rzeźby Polskiej.



Do drzwi wejściowych prowadzi 7 schodów. Brak windy. Żeby dostać się do środka, otwórz prawe skrzydło drzwi.



Pokój pracowników udostępniających Pałac znajduje się po prawej stronie od drzwi wejściowych.

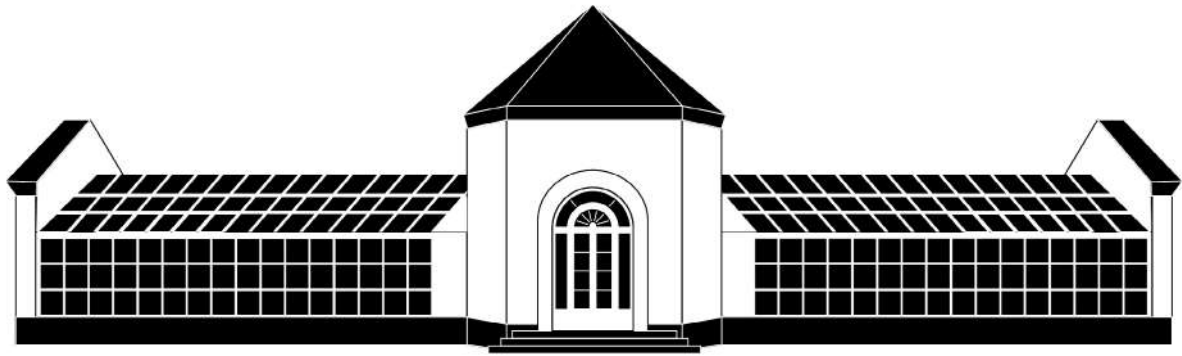
Kierunek zwiedzania jest dowolny. Jeśli masz pytania, pracownik udzieli Ci informacji.

W Pałacu zobaczysz, jak wyglądał wystrój wnętrz w XIX wieku.

Możesz zwiedzić następujące pomieszczenia:

- hall
- gabinet
- salon
- buduar
- sypialnię
- jadalnię

W pałacu będziesz mieć okazję zobaczenia wielu niepowtarzalnych przedmiotów. Pamiętaj o tym, żeby nie dotykać eksponatów.



GALERIA ORANŻERIA

Wstęp do Oranżerii możliwy jest tylko w towarzystwie pracownika Centrum Rzeźby Polskiej.

Jeśli chcesz zwiedzić Oranżerię, poinformuj o tym obsługę Pałacu Józefa Brandta. Osoba udostępniająca zaprowadzi Cię bezpośrednio do galerii.

Czasami zgłasza się większa liczba osób chcących zwiedzić Oranżerię. Wtedy czas oczekiwania na udostępnienie galerii wydłuża się. Jeżeli pracownika nie ma w Pałacu, poczekaj. W tym czasie udostępnia on inne galerie. Ze względów bezpieczeństwa w Oranżerii może przebywać maksymalnie 20 osób.



Oranżeria to biały, przeszklony budynek. Żeby dostać się do galerii, należy wejść po 3 schodach. Brak windy.



Osoba udostępniająca otworzy drzwi i umożliwi Ci wejście. W sezonie letnim w Oranżerii może być bardzo ciepło.



GALERIA KAPLICA

Kaplica jest galerią nieco bardziej oddaloną od Pałacu Józefa Brandta.

Wejście do galerii odbywa się w obecności pracownika instytucji. Obsługa Pałacu zazwyczaj umożliwia wstęp do Oranżerii i Kaplicy podczas jednego spaceru.



Kaplica jest małą galerią. Jest ona także najstarszym budynkiem na terenie Centrum Rzeźby Polskiej. Nad wejściem do kaplicy znajduje się napis OMNIA VIDIT, czyli **WSZYSTKO WIDZI.**



Przed wejściem do kaplicy są 4 kolumny. Żeby dostać się do galerii, należy wejść po 3 wysokich schodach. Brak windy.



Pracownik instytucji otworzy drzwi, żeby umożliwić Ci wstęp do galerii.

Dawniej budynek pełnił funkcję kaplicy, dlatego wewnątrz wciąż znajdują się ołtarz oraz tablice upamiętniające osoby związane z Orońskiem.

W galeriach Oranżeria i Kaplica odbywają się wystawy czasowe.



Dom Rzeźbiarza
CafeArt

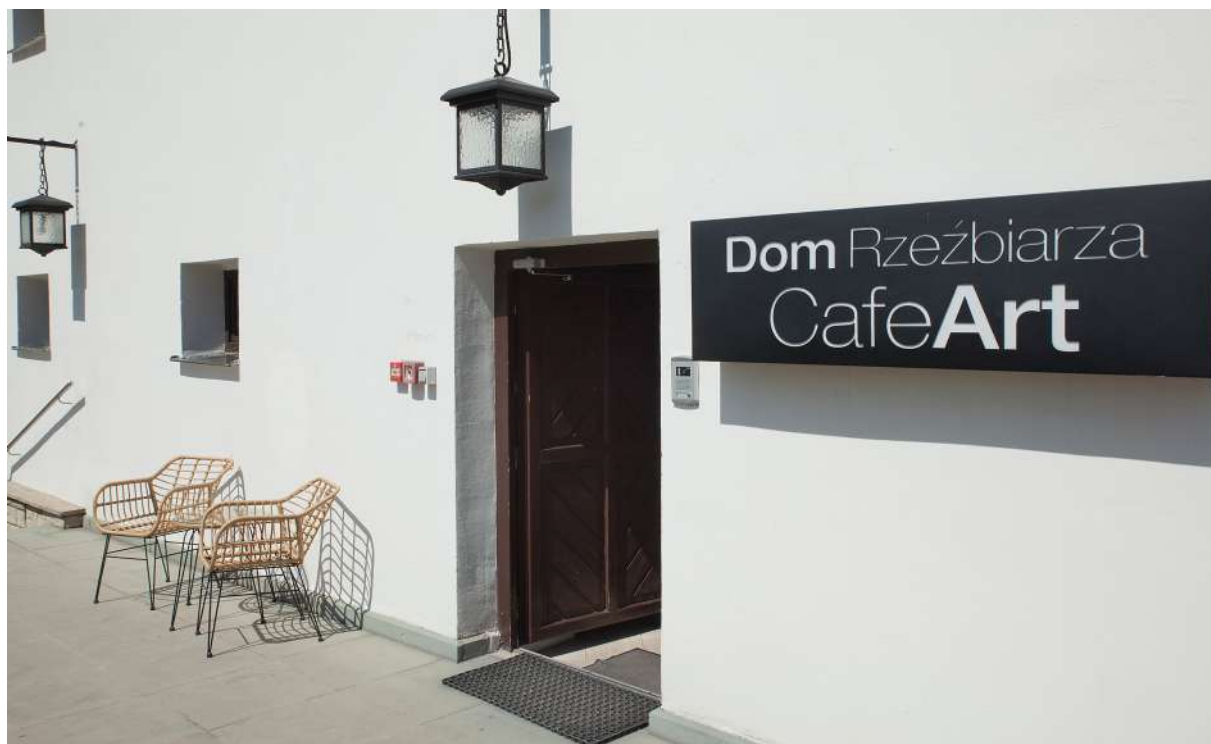


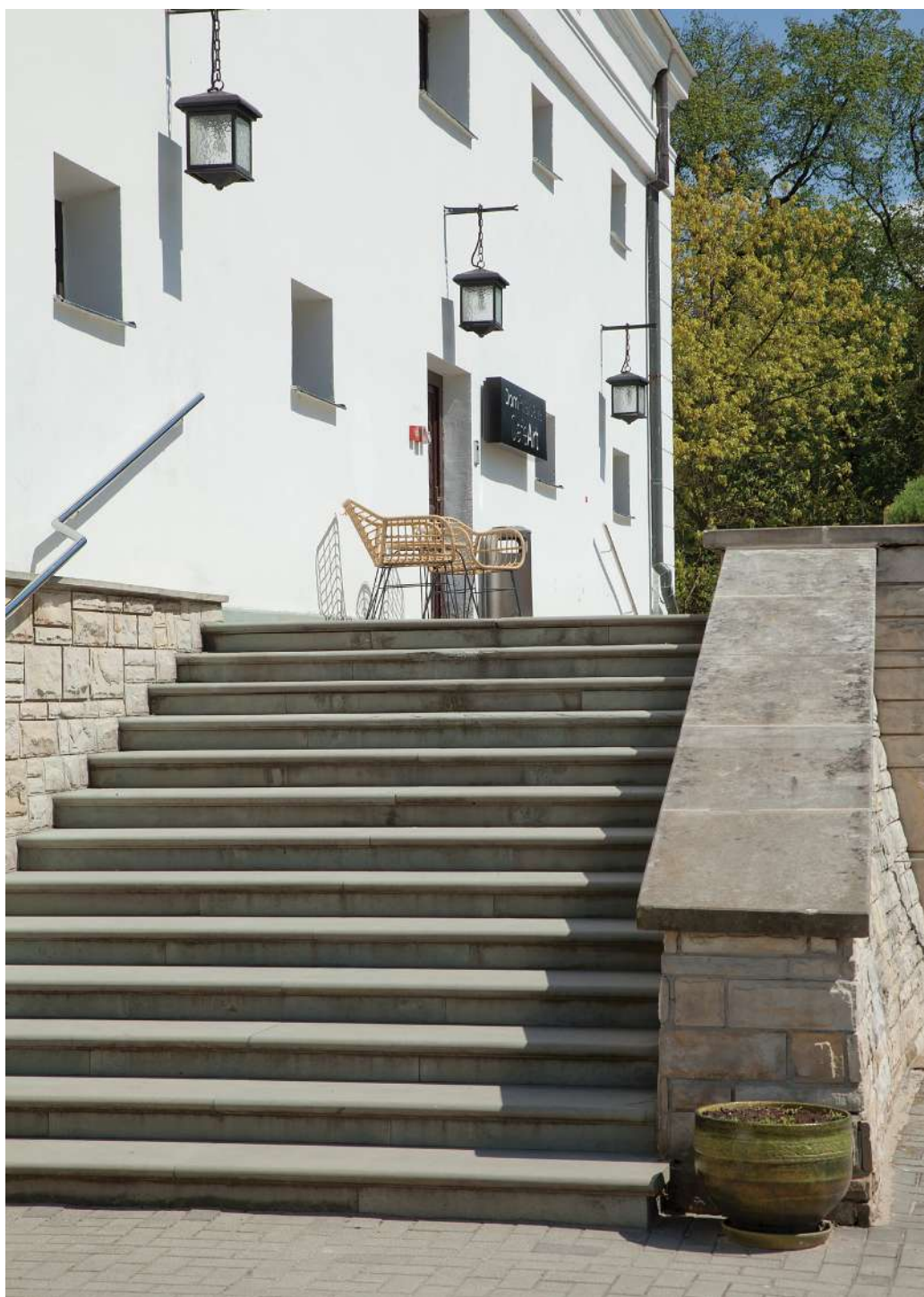
ODPOCZYNEK

Park zajmuje prawie 13 hektarów, czyli bardzo duży obszar. Gdy się zmęczysz, możesz skorzystać z ławek znajdujących się na terenie parku.

W pobliżu wjazdu od strony wartowni mieści się Dom Rzeźbiarza i kawiarnia Cafe Art. Jeśli potrzebujesz odpoczynku w pomieszczeniu, możesz skorzystać ze stolika w środku.

Wejście do kawiarni i hotelu jest oznaczone czarną tablicą z białym napisem.





**Do wejścia prowadzi 13 schodów. Brak windy.
Kawiarnia znajduje się na wprost wejścia.**

Przekąskę lub napój możesz zamówić przy ladzie za szklanymi drzwiami.





Obok kawiarni mieści się recepcja Domu Rzeźbiarza. Tu również znajdziesz przestrzeń na odpoczynek. Jeśli masz ze sobą własny posiłek, możesz spożyć go przy stoliku. Pamiętaj, że w Pałacu Józefa Brandta i galeriach nie wolno jeść oraz pić.

Toalety

Po lewo od recepcji znajdują się toalety. Żeby się do nich dostać należy zejść po schodach. Jeśli poruszanie się po schodach sprawia Ci trudność, poproś o pomoc pracownika kawiarni lub wybierz toalety w Muzeum Rzeźby Współczesnej.

Wskazówki

W Centrum Rzeźby Polskiej prezentowana jest sztuka współczesna.

Współcześni artyści korzystają z różnych możliwości, żeby zaciekawiać odbiorców swoich dzieł.

Z tego powodu na terenie parku i w galeriach mogą się pojawić zaskakujące efekty świetlne i głośne dźwięki.

Dzieła sztuki, które możesz oglądać w Centrum Rzeźby Polskiej są wartościowe. Nie należy dotykać prac, żeby ich nie uszkodzić.

Jeśli chcesz dowiedzieć się więcej, możesz:

- skorzystać z tablic informacyjnych obok wejść do galerii,
- zadać pytanie pracownikowi Centrum Rzeźby Polskiej,
- poszukać informacji o historii instytucji na stronie:

<https://rzezba-oronsko.pl/miejsce/#historia>



**Zapraszamy do Centrum Rzeźby Polskiej
w Orońsku**



**CENTRUM
RZEŹBY POLSKIEJ**